



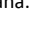
GARMIN STRIKER™ sērija

Ierīces reģistrēšana

Palīdziet mums uzlabot atbalsta sistēmu, aizpildot mūsu reģistrāciju tiešsaistē.

- Apmeklējiet <http://my.garmin.com>;
- Uzglabājiet pirkumu apliecināšanu vai tā fotokopiju drošā vietā.

GPS satelītu signālu iegūšana

Kad jūs ieslēdzat ierīci, tai ir jāapkopo GPS uztvērēja datus, lai noteiktu jūsu pašreizējo atrašanās vietu. Kad ierīce ir atradusi satelītu signālus,  ikona uzrādās pamatlappas augšpusē. Kad ierīce zaudē signālus,  pazūd un mirgojoša jautājuma zīme uzrādās uz  ikonas ekrānā.

Pietuvināšana STRIKER 4 modelī

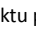
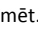
Jūs varat pietuvināt vai attālināt ceļa punktu kartē.

Nospiediet , lai pietuvinātu.

Nospiediet , lai attālinātu.

Panoramēšana STRIKER 4 modelī

Jūs varat pārvietoties ceļa punktu kartē, lai aplūkotu citas vietas, ne tikai jūsu atrašanās vietu.

1. Nospiediet  vai , lai sāktu panoramēt.
2. Izmantojiet pogas ar bultiņām, lai panoramētu.

Ieteikums: jūs varat nospriest , lai pietuvinātu.

Pīkstuļa iestatīšana

Jūs varat iestatīt ierīces skaņu signālus.

1. Izvēlieties **Setting > System > Beeper**;
2. Izvēlieties iespēju:
 - lai liktu ierīcei izdot skaņas signālu, kad izvēlaties vienību, un, kad iedarbojas brīdinājums, izvēlieties **On (Selections and Alarms)**;
 - lai liktu ierīcei izdot skaņas signālu, kad iedarbojas brīdinājums, izvēlieties **Alarms Only**.

Pamatlapas pielāgošana

Jūs varat pievienot vai pārkārtot vienumus ierīces pamatlappā.

1. Esot pamatlappā, izvēlieties **Customize Home**;
2. Izvēlieties iespēju:
 - lai pārkārtotu vienumus, izvēlieties **Rearrange**, izvēlieties vienumu pārvietošanai, izvēlieties jauno vienuma atrašanās vietu;
 - lai pievienotu lielumu pamatlappai, izvēlieties **Add** un izvēlieties jauno vienumu;
 - lai noņemtu pamatlappai pievienotu lielumu, izvēlieties **Remove** un izvēlieties vienumu.

Izgaismojuma pielāgošana

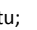
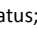
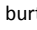
1. Izvēlieties **Settings > System > Display > Backlight**;
2. Pielāgojiet izgaismojumu.

Krāsu režīma pielāgošana

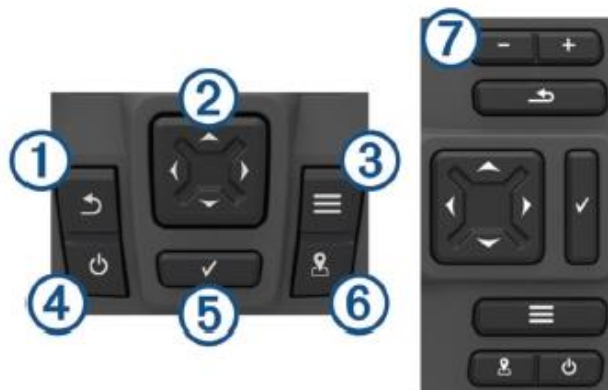
1. Izvēlieties **Settings > System > Display > Color Mode**;
2. Izvēlieties iespēju.




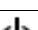



Jauna izkārtojuma pievienošana STRIKER 4 ierīces pamatlappā

Jūs varat pievienot ierīces pamatlappai jums pielāgotu lapu.

1. Izvēlieties **Customize Home > Add > Add New Layout**;
 2. Izvēlieties pirmo funkciju pievienošanai;
 3. Izvēlieties otru funkciju pievienošanai;
 4. Ja nepieciešams, izvēlieties **Split**, lai izvēlētos dalītā skata virzienus;
 5. Izvēlieties **Next**;
 6. Ievadiet kombinācijas nosaukumu;
- Ieteikumi:**
- nospiediet , lai saglabātu;
 - pieturiet , lai notīrītu datus;
 - izvēlieties , lai izvēlētos burtu lielumu;
7. Izmantojiet pogas ar bultiņām, lai nomainītu logu izmērus;
 8. Izmantojiet pogas ar bultiņām, lai izvēlētos vietu ierīces pamatlappā.

Ierīču pārskats




①		Atgriežas iepriekšējā lapā. Pieturot, atgriežas pamatlappā.
②		Pāršķir, izceļ iespējas un pārvieto kursoru. Pietuvina un attālina skatu (tikai STRIKER 4).
③		Kad nepieciešams, aizver izvēlni. Kad nepieciešams, atver iespēju izvēlni atbilstoši lapai.
④		Ja pieturat, ieslēdz vai izslēdz ierīci. Ja ātri nospiežat un atlaižat, izpilda vienu vai vairākas no šīm darbībām: <ul style="list-style-type: none"> • izgaismojuma pielāgošana; • krāsu režīma pielāgošana; • sonāra ieslēgšana vai atslēgšana.
⑤		Akceptē ziņojumus un izvēlās iespējas.
⑥		Saglabā pašreizējo atrašanās vietu kā ceļa punktu.
⑦		Attālina skatu (tikai STRIKER 5 un 7). Pietuvina skatu (tikai STRIKER 5 un 7).

Datu grafiku lapas pievienošana

Pirms jūs varat pielāgot datu grafiku lapu, jums tā ir jāpievieno pamatlappai. Jūs varat aplūkot grafiskus sonāra datus ierīces pamatlappā, izmantojot datu grafiku lapu.

Esot pamatlappā, izvēlieties **Customize Home > Add > Data Graphs**.

Lai pielāgotu datu grafiku lapu, izvēlieties **Data Graphs > **.


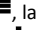

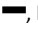
Change Graph: iestata lapā atainojamo datu veidu.

Depth Graph Settings: iestata laika ilgumu un dziļuma diapazonu, kas atainojas dziļuma grafikos.

Temperature Graph Settings: iestata laika ilgumu un dziļuma diapazonu, kas atainojas temperatūras grafikos.

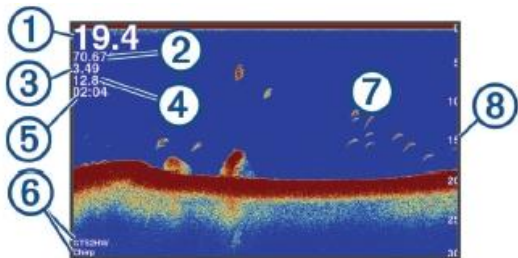
Jauna izkārtojuma pievienošana STRIKER 5 vai 7 ierīces pamatlappā

Jūs varat pievienot ierīces pamatlappai jums pielāgotu lapu.

1. Izvēlieties **Customize Home > Add > Add New Layout**;
 2. Izvēlieties funkciju izkārtojumu;
 3. Izvēlieties logu izmaiņām;
 4. Izvēlieties lapu pievienošanai;
 5. Atkārtojiet soļus 3 līdz 4, lai pievienotu papildus logus;
 6. Ja nepieciešams, izvēlieties **Data (Hidden)**;
 7. Izvēlieties iespēju:
 - lai pielāgotu lapā uzrādāmos datus, izvēlieties **Overlay Numbers**;
 - lai ieslēgtu vai atslēgtu kompasu datu joslu, izvēlieties **Compass Tape**;
 8. Izvēlieties **Next**;
 9. Ievadiet kombinācijas nosaukumu;
- Ieteikumi:**
- nospiediet , lai saglabātu;
 - pieturiet , lai notīrītu datus;
 - nospiediet  vai , lai izvēlētos burtu lielumu;
10. Izmantojiet pogas ar bultiņām, lai nomainītu logu izmērus;
 11. Izmantojiet pogas ar bultiņām, lai izvēlētos vietu ierīces pamatlappā.

Pilna ekrāna sonārs (hidrolokators)

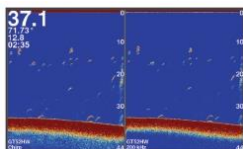
Jūs varat ierīces ekrānā aplūkot pilna ekrāna datus no raidītāja/uztvērēja. Izvēlieties tradicionālo vai DownVü skatu.



①	Dziļums
②	Ūdens temperatūra
③	GPS ātrums
④	Ierīces voltāža
⑤	Laiks
⑥	Raidītāja/uztvērēja veids un frekvence
⑦	Nofiksēti objekti (zivis)
⑧	Dziļuma indikators, sonāra datiem pārvietojoties no labās uz kreiso pusi

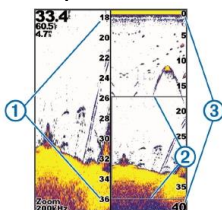
Dalītu frekvenču skats

Dalītu frekvenču skata lapā, jūs varat vienlaicīgi aplūkot divas frekvences.



Dalītā pietuvinājuma skats

Dalītā pietuvinājuma skata lapā, jūs varat aplūkot sonāra nolasījuma pilnu skatu, lapas kreisajā pusē, un šī skata pietuvinātu daļu, lapas labajā pusē. Esot sonāra lapā, izvēlieties **≡ > Spit Zoom**.



①	Pietuvinājuma dziļuma skala
②	Pietuvinājuma logs
③	Dziļuma diapazons

Jūsu pašreizējās atrašanās vietas saglabāšana kā ceļa punktu

Esot jebkurā lapā, nospiediet **📍**.

Ceļa punkta, kas atrodas citā vietā, izveidošana

- Izvēlieties **User Data > Waypoints > New Waypoint**;
- Izvēlieties iespēju:
 - lai izveidotu ceļa punktu, ievadot koordinātas, izvēlieties **Enter Coordinates**, un ievadiet koordinātas;
 - lai izveidotu ceļa punktu, izmantojot ceļa punktu karti, izvēlieties **Use Waypoint Map**, izvēlieties lokāciju un nospiediet **✓**;
 - lai izveidotu ceļa punktu, izmantojot jūsu pašreizējo atrašanās vietu, izvēlieties **Use Current Position** un ievadiet datus.

Ceļa punkts tiek saglabāts automātiski.

Navigācijas maršruta izveidošana, izmantojot ceļa punktu karti

Sākuma punkts var būt jūsu pašreizējā atrašanās vieta vai cita lokācija.

- Izvēlieties **User Data > Routes > New > Use Waypoint Map**;
- Panoramējiet ceļa punktu karti un izvēlieties maršruta sākumpunktu;
- Sekoji norādēm ekrānā, lai pievienotu pagriezienus;
- Izvēlieties **≡ > Navigate To**;
- Izvēlieties iespēju.

Saglabāta maršruta dzēšana

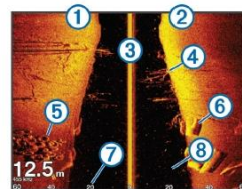
- Izvēlieties **User Data > Routes**;
- Izvēlieties maršrutu;
- Izvēlieties **Delete**.

SideVü sonāra skats

Piezīme: ne visi modeļi atbalsta SideVü sonāru un skanēšanas raidītājus/uztvērējus.

Piezīme: lai saņemtu SideVü skanēšanas sonāra datus, jums ir nepieciešams saderīgs raidītājs/uztvērējs un eholots.

SideVü skanēšanas sonāra tehnoloģija uzrāda jums attēlu ar informāciju, kas atrodas jūsu laivas malās. Jūs varat izmantot šo funkciju, lai aplūkotu gulti un uzmeklētu zivis.



①	Laivas kreisā puse
②	Laivas labā puse
③	Jūsu laivas raidītājs/uztvērējs
④	Krūmi
⑤	Vecas riepas
⑥	Koka baļķi
⑦	Attālums no laivas malām
⑧	Ūdens starp laivu un gultni

DownVü sonāra skats

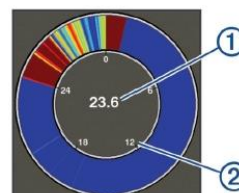
Piezīme: ne visi modeļi atbalsta DownVü sonāru un skanēšanas raidītājus/uztvērējus.

DownVü augstas frekvences sonārs nodrošina ar dzidru attēlu zem jūsu laivas, piedāvājot gultnes precīzāku atainojumu, jums virzoties tai pāri.

Tradicionālie raidītāji/uztvērēji raida konisku staru. DownVü skanēšanas sonāra tehnoloģija raida šauru staru, līdzīgi kopējamas mašīnas staram. Šis stars nodrošina ar dzidrāku, fotogrāfijai līdzīgāku attēlu ar to, kas atrodas zem jūsu laivas.

Zibsnitajekrāns

Zibsnitajekrāns ataino sonāra informāciju apļveida dziļuma skalā, iezīmējot, kas atrodas zem jūsu laivas. Tas ir izveidots kā gredzens, kas sākas augšpusē un turpinās pulksteņrādītāju virzienā. Dziļums ir norādīts skalas iekšpusē. Sonāra informācija uzrādās (zibsnī) gredzenā, kad tā parādās konkrētajā dziļumā. Krāsas norāda uz sonāra atpakaļ saņemtā signāla spēcīgumu.



①	Jūsu pašreizējās atrašanās vietas dziļums
②	Dziļuma diapazons

Celiņš (Track)

Celiņš ir jūsu laivas pašreizējā ceļa ieraksts. Jūs varat aplūkot savu pašreizējo celiņu ceļa punktu kartes lapā.

Ceļņa attīrīšana

Izvēlieties **User Data > Track > Clear Track > OK**.

Ceļņu žurnāla pārvaldīšana ieraksta laikā

- Izvēlieties **User data > Track > Track Options**;
- Izvēlieties **Record Mode (ieraksta režīms)**;
- Izvēlieties iespēju:

Lai ierakstītu ceļņa žurnālu, līdz piepildās celiņu atmiņa, izvēlieties **Fill**;
Lai ierakstītu turpinošos ceļņa žurnālu, aizstājot vecākos ceļņa datus ar jaunākajiem, izvēlieties **Wrap**.

Tehniskie parametri

Darbības temperatūras diapazons	No -15°C līdz 55°C (no 5°F līdz 131°F)
Jaudas avota voltāžas diapazons	No 10 līdz 20 V
Nominālā strāva	1 A

Atiestatīšana uz rūpnīcas iestatījumiem

Piezīme: šis process nedzēs jūsu ievadīto iestatījumu informāciju.

- Izvēlieties **≡ > System > System Information > Factory Settings**;
- Izvēlieties kādu no iespējām.

Plašāka informācija ir iegūstama: www.garmin.lv