

GARMIN.**Nautix™****Atbalsts un atjauninājumi**

Garmin Express™ (www.garmin.lv/lv/garmin-express/) nodrošina ar vieglu piekļuvi šādiem, Garmin ierīcēm paredzētiem pakalpojumiem:

- produkta reģistrācija;
- lietošanas pamācības;
- programmatūras atjauninājumi.

Skārienjūtīgā paneļa izmantošana

Jūs varat izmantot skārienjūtīgo paneli, lai piekļūtu ierīces funkciju klāstam. Jūs varat darboties ar skārienjūtīgo paneli, izmantojot pirksta galu (ar paneli var darboties arī izmantojot cimdus).

- Pavelciet ar pirkstu pāri skārienjūtīgajam panelim, lai pārļapotu datu lapas, iespējas un iestatījumus. Jūs varat pavilkt ar pirkstu uz priekšu vai atpakaļ.
- Pavelciet ar pirkstu pāri skārienjūtīgajam panelim, lai atceltu ienākošos ziņojumus.
- Pavelciet ar pirkstu pāri skārienjūtīgajam panelim, lai piefiksētu ziņojumus un brīdinājumus.
- Kad atrodaties izvēlnē, maigi piesitiet pie skārienjūtīgā paneļa, lai izvēlētos izcelto vienumu.
- Kad ir ieslēgts **On Demand/Alert Only** režīms, divreiz maigi piesitiet pie skārienjūtīgā paneļa, lai "pamodinātu" ierīci vai pārslēgtu to uz "miega" režīmu.

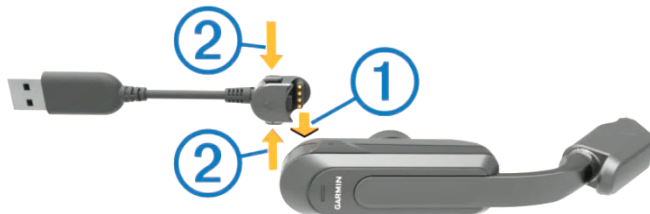
Ierīces uzlāde

Piezīme: lai izvairītos no korozijas, rūpīgi notīriet un nosusiniet ierīces kontaktus un laukumu ap tiem, pirms veicat ierīces uzlādi vai pievienošanu pie datora.

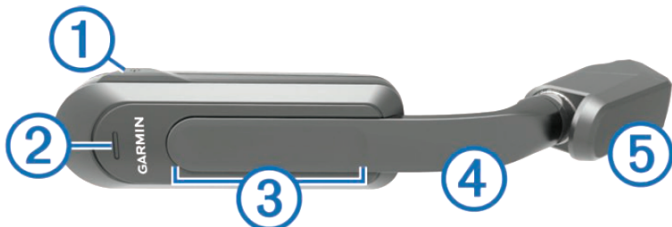
Ierīce darbojas no iebūvēta litija jonu akumulatora, ko jūs varat uzlādēt, izmantojot standarta elektrības rozeti vai sava datora USB portu.

Piezīme: ierīce neuzlādējas ārpus uzlādei noteiktā temperatūras diapazona.

1. Pielieciet lādētāja kontaktus pie kontaktiem ierīces aizmugurē ①, un maigi uzspiediet lādētāju uz ierīces, līdz atskan klikšķis;



2. Pievienojiet USB kabeļa platāko galu pie datora USB porta vai atsevišķi iegādātā AC adaptera;
3. Ja izmantojat AC adapteri, pievienojiet to pie standarta elektrības rozetes;
4. Pilnībā uzlādējiet ierīci;
5. Saspieties fiksatorus ②, lai atvienotu lādētāju.

Ierīces pārskats

①	Ieslēgšanas poga	Pieturiet, lai ieslēgtu vai izslēgtu ierīci. Nospiediet, lai atvērtu izvēlni. Nospiediet, lai atgrieztos iepriekšējā izvēlnē.
②	Apkārtējās gaismas sensors	Automātiski nosaka apkārtējo apgaismojumu un pielāgo ekrāna košumu.
③	Skārienjūtīgs panelis	Pavelciet ar pirkstu pār to vai maigi piesitiet pie tā, lai darbotos ar ierīci.
④	Ekrāna "roka"	Ielokiet, lai noregulētu novietojumu. Piezīme: ekrāna "rokas" ielocīšana vairāk par 90 grādiem var bojāt ierīci.
⑤	Ekrāns	Pagrieziet, lai noregulētu novietojumu. Piezīme: ekrāna pagriešana vairāk par 15 grādiem var bojāt ierīci.

Stiprinājuma uzvietošana uz jūsu saulesbrīļiem

1. Izvēlieties izmēru savilcējiem, lai tas atbilstu jūsu saulesbrīļļu "kājiņas" izmēram;

Piezīme: savilcējiem būtu jābūt uzstiprinātiem cieši, lai ierīce nekustētos aktivitātes laikā.

2. Novietojiet stiprinājuma plakano pusi pret saulesbrīļļu "kājiņu";
3. Pievienojiet pirmo savilcēju pie augšējā āķa un apvelciet to ap saulesbrīļļu "kājiņu";

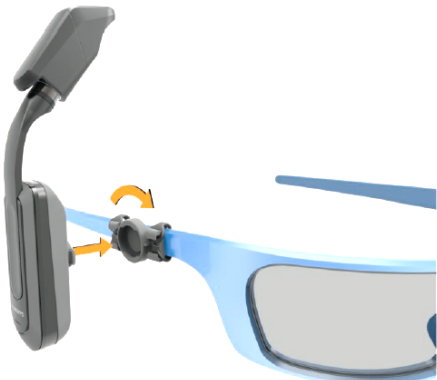


4. Pievienojiet savilcēja otru pusi pie apakšējā āķa;
5. Pievienojiet otru savilcēju.

Ierīces uzvietošana uz stiprinājuma

Pirms jūs varat uzvietot ierīci uz stiprinājuma, jums ir jāpiestiprina stiprinājums pie savu saulesbrīļļu "kājiņas".

1. Pievienojiet izvīrzījumu uz ierīces pie gropes uz stiprinājuma;
2. Viegli uzlieciet ierīci uz stiprinājuma un pagrieziet ierīci, līdz tā nofiksējas tai paredzētajā vietā;



3. Noregulējiet ekrāna novietojumu, lai tas atrastos virs saulesbrīļļu lēcas.

Ieteikumi Garmin Nautix ierīces nostiprināšanai

- Izvēlieties drošu vietu uz savu saulesbrīļļu "kājiņas" ierīces nostiprināšanai, kur tā netraucēs drošai laivas vadīšanai.
- Izvēlieties savilcējus, kuri vislabāk sader ar jūsu saulesbrīļļiem.
- Nostipriniet ierīci pareizi.
- Pirms sākat stūrēt, noregulējiet ekrāna novietojumu.
- Pārbaudiet redzamību ekrānā drošos apstākļos.

Ieteikumi ekrāna noregulēšanai

- Atlokiet saulesbrīļļu "kājiņas", pirms ekrāna novietojuma pielāgošanas.
- Novietojiet stiprinājumu tā, lai ierīces ekrāns aizsniegtos līdz saulesbrīļļu lēcai.
- Ielokiet ekrāna "roku".
- Pagrieziet ekrānu.
- Pārvietojiet stiprinājumu uz priekšu vai atpakaļ uz saulesbrīļļu "kājiņas", lai noteiktu piemērotāko novietojumu.

Traucējummeklēšana**Stiprinājums nesader ar manu brīļļu "kājiņu"**

Lai gan Garmin Nautix ierīce ir saderīga ar vairumu saulesbrīļļu, vislabāk tā sader ar platām, biežām brīļļu "kājiņām".

- Izmantojiet atbilstoša izmēra savilcējus.
- Komplektā ar ierīci ir dažāda izmēra savilcēji.
- Pielāgojiet stiprinājuma atrašanās vietu uz saulesbrīļļu "kājiņas".

Ierīces pārdošana

Pārdošana ir divu saderīgu bezvadu ierīču sākotnējā savienošana. Piemēram, pirmo reizi, kad pievienojat savu Garmin Nautix ierīci saderīgam kartploteram vai instrumentam, jūs pārdojat ierīces. Lai aplūkotu pilnu saderīgo ierīču sarakstu, apmeklējiet www.garmin.lv/produkti/udens-transportam/nautix/010-01669-01/. Jūs varat sapārot savu Garmin Nautix ierīci ar vairākām saderīgām ierīcēm labākam pārklājumam uz lielākām laivām.

1. Optimālam izpildījumam, jums vajadzētu atjaunināt savas Garmin Nautix ierīces un saderīgās ierīces programmatūru uz tām pieejamajām aktuālākajām versijām;

2. Novietojiet savu Garmin Nautix 3 m darbības diapazonā no saderīgās ierīces. Jūsu Garmin Nautix ierīce automātiski uzmeklē visas saderīgās ierīces darbības diapazonā;

3. Ja nepieciešams, savas Garmin Nautix izvēlnē izvēlieties **Device Connections > Pair New Device (Piepārot jaunu ierīci)**;

4. Savā saderīgajā ierīcē izpildiet nepieciešamo darbību, lai atvērtu **Garmin Wearable** izvēlni:

- savā kartploterī izvēlieties **Settings > Communications > Wireless Devices > Garmin Wearable > Enable Connections > New Connection**;
- savā instrumentā izvēlieties **WEAR > ENBL > ON > CONN > ADD**.

Kad ierīces ir sapārotas, tās automātiski savienosies savā starpā katru reizi, kad atradīsies darbības diapazonā.

Ierīču atpārdošana

Jūs varat atpārot savu Garmin Nautix no visām piepārotajām ierīcēm.

1. Izvēlieties **Device Connections > Unpair ALL** ierīces izvēlnē;
2. Sekojiet norādījumiem ierīces ekrānā.

Izvēlnes iestatījumi

Nospiediet ieslēgšanas pogu, lai atvērtu izvēlni.

Customize Data Screens: ļauj jums pielāgot ekrāna lapās atainoto informāciju.

Settings: atver ierīces iestatījumu izvēlni.

Device Connections: ļauj jums piepārot un atpārot ierīces.

About: nodrošina ar informāciju par ierīci un tās programmatūras versiju.

Datu lapu pielāgošana

Jūs varat pielāgot datu laukus katrai datu lapai.

1. Izvēlieties **Customize Data Screens** izvēlnē;
2. Izvēlieties pielāgojamo lapu;
3. Ja nepieciešams, izvēlieties izkārtojumu;
4. Izvēlieties lauku;
5. Izvēlieties datu lauku, lai to izmainītu;
6. Atkārtojiet soļus 4 līdz 5, lai izmainītu papildus laukus.

Sistēmas iestatījumi

Ierīces izvēlnē izvēlieties **Settings**.

Language: iestata ekrānā atainoto valodu.

Units: iestata mērvienības.

Display Mode: iestata ekrāna režīmu uz Stays On, lai ekrāns pastāvīgi būtu ieslēgts; vai On Demand/Alert Only, lai ietaupītu akumulatora jaudu. On Demand/Alert Only režīms automātiski atslēdz ekrānu, kad tas netiek izmantots.

Demo Mode: ļauj ierīcei atainot datus simulācijā, neesot sapārotai ar saderīgu ierīci.

Restore Defaults: iestata ierīces iestatījumus uz rūpnīcas noklusējuma vērtībām.

Tehniskie parametri

Akumulatora veids	Iebūvēts, pārslēdzams litija jonu
Akumulatora darbība	Līdz 8 stundām ar vienu uzlādi
Akumulatora uzlādes laiks	Aptuveni 1,5 stunda
Temperatūra darbībai	No -20°C līdz 60°C
Temperatūra uzlādei	No 0°C līdz 45°C
Radio frekvence/protokols	2,4 GHz ANT+ bezvadu komunikāciju protokols
Ūdens izturība	IEC 60529 IPX7 (iztur nejašu ūdens ietekmi līdz 30 minūtēm dziļumā līdz 1 metram)*

* Lai iegūtu plašāku informāciju, apmeklējiet garmin.lv/udensizturibas-klase.
www.garmin.lv

Uzmanību: zemāk uzrādīto brīdinājumu ignorēšana var beigties ar negadījumu vai avāriju, kas var izraisīt nāvi vai nopietnus ievainojumus.

Brīdinājums par uzmanības novēršanu

Šī ierīce ir paredzēta tam, lai uzlabotu informētību par apkārt notiekošo, kad tā tiek izmantota pareizi. Ja izmantojat to nepareizi, ierīces ekrāns var novērst jūsu uzmanību, bet tas var veicināt negadījumu, izraisot nopietnas traumas vai nāvi. Uzlikojiet piedāvāto informāciju tikai "uzmetot tai skatienu". Vienmēr novērtējiet apkārt notiekošo, uzlikojiet informāciju ekrānā ar pārtraukumiem un ekrānam novērst jūsu uzmanību.. Pastāvīga fokusēšanās uz ekrānu var likt jums neievērot šķēršļus un bīstamas vietas. Izmantojiet ierīci uz savu risku.

Brīdinājumi saistībā ar laivu vadīšanu

- **Jūs esat atbildīgs par savas laivas drošu vadīšanu.** Šī ierīce ir rīks, kas uzlabos jūsu spējas darboties ar laivu. Tas neatbrīvo jūs no atbildības droši vadīt savu laivu. Izvairieties no bīstamām vietām uz ūdens un nekad neatstājiet stūri nepieskatītu.
- Izmantojiet šo ierīci tikai kā navigācijas palīgriku. Necentieties izmantot ierīci nolūkiem, kuros ir nepieciešami precīzi virzieni, attāluma, atrašanās vietas vai topogrāfiskie mērījumi.
- Vienmēr esiet gatavs tūlītēji atgūt kontroli pār savu laivu. Esiet uzmanīgs riskantu vietu, piemēram - piestātņu, pāļu un citu laivu, tuvumā.
- Kamēr navigējat, uzmanīgi salīdziniet ierīcē atainoto informāciju ar visiem pieejamajiem navigācijas avotiem, ieskaitot vizuālos novērojumus, lokālos ūdensceļu noteikumus un kartes. Drošības apsvērumu dēļ, vienmēr atrisiniet visas neskaidrības un jautājumus pirms turpināt navigēt.
- Ierīcē atainotajai dziļuma informācijai nevajadzētu tikt izmantotai kā primārajam līdzeklim, lai izvairītos no uzskriešanas uz sēkļa. Papildus izmantojiet dziļuma datus no atbilstošām papīra kartēm un vizuālajiem novērojumiem. Ja rodas aizdomas par seklu ūdeni vai iegrimušiem objektiem, vienmēr brauciet ar laivu lēnākajā iespējamajā ātrumā. Šī brīdinājuma neievērošana var izraisīt bojājumus laivai vai traumas pašam braucējam.

Brīdinājumi saistībā ar akumulatoru

Šajā ierīcē tiek izmantots litija jonu akumulators.

Ja neievērojat šīs vadlīnijas, akumulators var kalpot īsāku laika periodu vai sagādāt risku bojāt ierīci, izraisīt uguni, ķīmiskus apdegumus, elektrolītu noplūdi un/vai traumas.

- Neatstājiet ierīci, kur tā ir pakļauta karstuma avotu ietekmei vai vietās ar augstu temperatūru, piemēram – saules staros nepieskatītā transportlīdzeklī! Lai izvairītos no iespējamiem bojājumiem, uzglabājiet ierīci, kur tā nav pakļauta tiešai saules staru ietekmei, piemēram – cimdu nodalījumā.
- Neizjauciet, nepārveidojiet, atkārtoti nesalieciet, necaurduriet un nebojājiet ierīci!
- Neietekmējiet ierīci ar uguni, sprādziennedrošām vielām vai citiem bīstamiem avotiem.
- Neizmantojiet uzlādes kabeli, ko nav apstiprinājis vai ražojis Garmin®.
- Nedarbini ierīci temperatūrā, kas neatbilst šajā pamācībā norādītajām temperatūras robežām.
- Necentieties izņemt akumulatoru no šīs ierīces!
- Lai utilizētu šo ierīci atbilstoši vietējiem likumiem un noteikumiem, sazinieties ar vietējo atkritumu izvešanas nodaļu vai atkritumu apsaimniekošanas servisu.

Ierīces uzturēšana darba kārtībā

Piezīme: neuzglabājiet ierīci vietā, kur tā ilgstoši var tikt pakļauta ekstrēmām temperatūru ietekmēm, jo tas var neatgriezeniski bojāt ierīci!

Piezīme: izvairieties no ķīmisko tīrīšanas līdzekļu, šķīdinātāju un insektu atbaidīšanas līdzekļu ietekmes, jo tie var bojāt ierīces plastmasas daļas!

Ierīces kopšana

Piezīme: pat neliels sviedru vai mitruma daudzums var izraisīt koroziju uz ierīces elektriskajiem kontaktiem, kad tie ir pievienoti pie lādētāja.

1. Sausīgi notīriet ierīci, izmantojot lupatīņu, kas ir bijusi iemērta maigā tīrīšanas līdzeklī;

2. Nosusiniet ierīci.

Kad ierīce ir notīrīta, ļaujiet tai pilnībā nožūt.