

GARMIN.
GPSMAP® 500/700 un
echoMAP™ 50/70 sērija



LIETOŠANAS PAMĀCĪBA

*Svarīgu informāciju par produkta drošību
skat. produkta iepakojumā.*

Ierīces apskats
echoMAP 70 un GPSMAP 700 sērija



①	Jaudas poga
②	Automātiskā fona apgaismojuma sensors
③	Skārienjutīgs ekrāns
④	MicroSD™ atmiņas kartes slots

echoMAP 50 un GPSMAP 500 sērija



①	Automātiskā fona apgaismojuma sensors
②	Jaudas poga
③	Ierīces pogas
④	MicroSD™ atmiņas kartes slots

Ierīces pogas

	Turot pogu, ierīce tiek ieslēgta/izslēgta. Regulē fona apgaismojumu un krāsu režīmu
	Attālina
	Pietuvina
	Ritina, izgaismo opcijas, pārvieto kursoru
Select	Apstiprina ziņojumus un izvēlas opcijas
Back	Atgriežas pie iepriekšējā ekrāna
Mark	Saglabā pašreizējo lokāciju kā norādi
Home	Atgriežas pie māju ekrāna
Menu	Atver lapas opcijas izvēlni /Aizver izvēlni, ja nepieciešams.

Kartes un 3D skatījumi

Uz ierīces ir pieejamas sekojošas kartes: Navigācijas, 3D perspektīvas, Mariner's Eye 3D, Fish Eye 3D, Fishing chart un radaru kartes. Lai piekļūtu karšu iestatījumiem, no kartēm un 3D skatījumiem izvēlieties **Menu**. Šeit ir iespējams koriģēt šādus iestatījumus: norādes un trases, citi kuģi, virsmas radars, laika apstākļu radars, navigācijas rīki, kartes uzstādījumi, pārklājuma cipari, tabulas izskats.

Kombinācijas

Kombināciju ekrānā vienlaicīgi redzama dažādu ekrānu kombinācija. Uz kombināciju ekrāna pieejamo kombināciju skaits ir atkarīgs no papildus ierīcēm, kas pievienotas chartplotter ierīcei, kā arī no tā, vai izmantojat labākās kartes. Lai izvēlētos kombināciju, spiediet **Combinations**, tad izvēlieties kombināciju.

Navigācija ar chartplotter ierīci

Automātiskās vadības funkcija balstās uz elektronisko karšu informāciju. Šie dati nenodrošina šķēršļu neesamību. Vienmēr rūpīgi salīdziniet kursu ar visiem vizuālajiem indikatoriem, izvairoties no sauszemes, sekla ūdens un citiem šķēršļiem Jūsu ceļā. Lai navigētu, izvēlieties galamērķi, uzstādiet kursu vai izveidojiet maršrutu un sekojiet tam.

Galamērķis

Galamērķi ir iespējams meklēt, izmantojot dažādas kartes un 3D kartes skatījumus, kā arī sarakstus. Galamērķi ir iespējams meklēt pēc nosaukuma, ar navigācijas karti, izmantojot navigācijas informāciju.

Mērierīces

Mērierīces nodrošina informāciju par braucienu, dzinēju, apkārtējo vidi un vēju.

*Lai piekļūtu kompasam, nospiediet

Gauges>Compass.

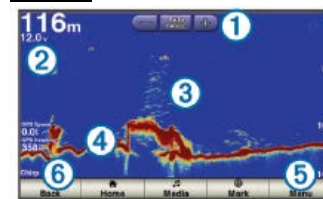
*Lai piekļūtu brauciena mērierīcēm, nospiediet **Gauges>Trip.**

* Lai aplūkotu dzinēja un degvielas rādījumus, nospiediet **Gauges>Engine.**

* Lai aplūkotu vēja rādījumus, nospiediet **Gauges>Wind.**

* Lai aplūkotu apkārtējās vides rādījumus, nospiediet **Gauges>Environment.**

Sonārs



①	Diapazona regulēšana
②	Informācija par pozīciju
③	Uztvertais zivju mērķis
④	Ūdens tilpnes dibens
⑤	Ūdens diapazons vai dziļums
⑥	Pārveidotāja frekvence

Radars

Jūras radars izstaro mikroviļņu enerģiju, kas ir potenciāli bīstama gan cilvēkiem, gan dzīvniekiem. Pievienojot savietojamu chartplotter ierīci Garmin jūras radaram, piemēram, **GMR™ 1206 xHD** vai **GMR 24 HD**, un saņemsiet informāciju par apkārtni.

Video skatīšanās

Pirms video skatīšanās pievienojiet savietojamu *chartplotter* ierīci analogam video avotam. Izvēlieties **video**.

Ierīces konfigurēšana

*Lai mainītu ierīces iestatījumus, nospiediet **Settings>System.**

* Lai korigētu kuģa iestatījumus, piemēram, ķīla pozīciju, temperatūru, kalibrētu ūdens ātrumu, izvēlieties **Settings>My Vessel.**

Komunikāciju iestatījumi

Dažiem iestatījumiem un opcijām nepieciešamas papildus kartes vai tehniskais aprīkojums. Lai pievienotu bezvadu ierīces, papildus portus, u.c., nospiediet **Settings>Communications.**

Brīdinājumu iestatījumi

Uz šīs ierīces ir iespējams izvēlēties dažādus brīdinājumus, piemēram, par ierašanos, par enkura vilkšanu, par novirzīšanos no kursa, par degvielas līmeni, u.c.

Lai piekļūtu brīdinājumiem, nospiediet **Settings>Alarm.**

Sirius XM™

Garmin Sirius XM satelīta laikapstākļu uztvērējs un antena saņem XM WX satelīta laikapstākļu datus un rāda tos uz dažādām ierīcēm. Laika apstākļu dati tiek nodrošināti no respektabliem laika apstākļu novērošanas centriem. Šī ierīce nodrošina informāciju par nokrišņiem, negaisiem un vētrām, laika apstākļu prognozes, informāciju par apstākļiem jūrā, redzamību, bojām un makšķerēšanas prognozēm.

Vienību iestatījumi

Lai izvēlētos vienību iestatījumus, piemēram, virzienu, kartes datumu, spiediena atsauces laiku, u.c. , izvēlieties **Settings>Units.**

Chartplotter ierīces datu pārvaldība

Ir iespējams pārskatīt norādes, maršrutus un trases uz chartplotter ierīces; pārskatīt datus uz atmiņas kartes; pārskatīt norādes, maršrutus un trases uz atmiņas kartes; veikt datu dublēšanu uz chartplotter ierīces vai datora.

www.garmin.lv