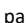




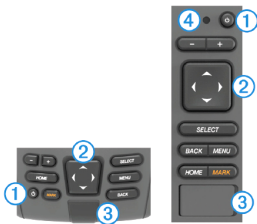
GARMIN

echoMAP™ CHIRP 40/50/70/90 sērija

GPS satelītsignāli


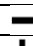

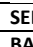
Kad ieslēdzat kartploteri, GPS uztvērējam ir jāuzkrāj satelītu dati un jānosaka jūsu atrašanās vieta. Kad kartploteris ir ieguvis signālus, Mājas lapas (ierīces pamatlapas) augšpusē uzrādās  ikona. Kad kartploteris zaudē satelītsignālus,  izzūd un virs  ikonas kartē parādās jautājuma zīme.

Ierīces priekšpuse



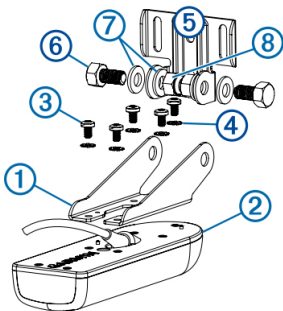
①	Ieslēgšanas/izslēgšanas poga
②	Ierīces pogas
③	microSD atmiņas kartes slots
④	Automātiska izgaismojuma sensors

Ierīces pogas

	Kad pieturat, ieslēdz vai izslēdz ierīci. Pielāgo izgaismojumu un krāsu režīmu, kad ātri nospiežat un atlaižat pogu.
	Attālina kartes skatā.
	Pietuvina kartes skatā.
	Pāršķirista, izceļ iespējas un pārvieto kursoru.
SELECT	Piefiksē ziņojumus un izvēlas iespējas.
BACK	Atgriežas iepriekšējā lapā.
MARK	Saglabā atrašanās vietu kā ceļa punktu.
HOME	Atgriežas Mājas lapā (ierīces pamatlapā).
MENU	Ja pieejama, atver iespēju izvēlni lapai. Ja pieejama, aizver izvēlni.

SideVü raidītāja-uztvērēja ar stiprinājumu pie gludas virsmas salikšana

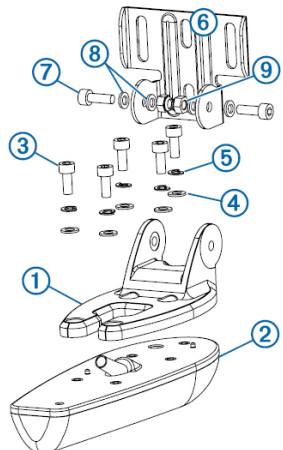
1. Pievienojiet stiprinājumu ① pie raidītāja-uztvērēja ②, izmantojot komplektētās 8 mm M4 skrūves ③ un 4 mm zvaigzņveida šeibas ④;



2. Pievienojiet stiprinājumu pie kronšteina ⑤, izmantojot 16 mm M8 skrūves ⑥, M8 plakanās šeibas ⑦ un M8 uzgriežņus ⑧.

ClearVü (DownVü) raidītāja-uztvērēja salikšana

1. Piestipriniet stiprinājumu ① pie raidītāja-uztvērēja ②, izmantojot komplektētās 8 mm M4 skrūves ③, 4 mm plakanās šeibas ④ un M4 atdalītājšeibas ⑤;



2. Pievienojiet stiprinājumu pie kronšteina ⑥, izmantojot komplektētās 12 mm M4 skrūves ⑦, M4 plakanās šeibas ⑧ un M8 uzgriežņus ⑨.

Piezīme: jūs varat izmantot 7 mm uzgriežņu atslēgu, lai noturētu vietā uzgriežņus, kamēr pievelkat katru no 12 mm M4 skrūvēm.

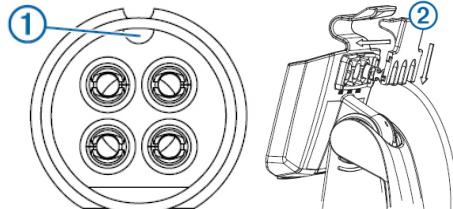
Pievienošana strāvai

1. Izvadiet strāvas kabeli no stiprinājuma līdz laivas akumulatoram vai drošinātāju blokam;
2. Ja nepieciešams, pagariniet kabeli, izmantojot 0,82 mm² (18 AWG) vai lielāku kabeli;
3. Pievienojiet sarkano vadu pie akumulatora vai drošinātāju bloka pozitīvā terminālā un pievienojiet melno vadu pie negatīvā terminālā.

Kabeļu pievienošana kronšteina

Kabeļu konektori ir izveidoti tā, lai tie derētu tikai kronšteina pareizajiem portiem. Pievienotie kabeli tiek nofiksēti vietā ar fiksatoru (tikai echoMAP CHIRP 4x/5x ierīcēm).

1. Pavelciet fiksatoru uz augšu un noņemiet to no kronšteina (tikai echoMAP CHIRP 4x/5x ierīcēm);
2. Pielieciet katra kabeļa konektora iegulumus ① pie katra porta, lai noteiktu, kurš no kabeļiem atbilst katram portam;



3. Izvēlieties iespēju, balstoties uz ierīces, kuru izmantojat, modeli:

- echoMAP CHIRP 4x/5x ierīcēm – pilnībā un stingri izvadiet katru kabeli cauri atverei kronšteinā un droši pievienojiet katru kabeli pie porta;

Piezīme: ja kabeli kronšteinā nav ievietoti pietiekami dziļi, konektori nevar pilnībā ievietoties portos, kas var radīt kļūmes strāvas padevē vai izraisīt ierīces izslēgšanos.

- echoMAP 7x/9x ierīcēm – droši pievienojiet katru kabeli portam;

4. Uzlieciet fiksatoru ② pāri kabeļiem un pavelciet fiksatoru uz leju, lai nofiksētu kabeļus to vietās (tikai echoMAP CHIRP 4x/5x ierīcēm).

Ierīces pievienošana kronšteina (echoMAP CHIRP 4x/5x ierīces)

Kad kabeli ir pievienoti kronšteina, jūs ātri varat uzlikt ierīci uz kronšteina.

1. Uzlieciet ierīces apakšu (pamatni) uz kronšteina apakšdaļas;
2. Pavelciet ierīces augšpusi kronšteina virzienā, līdz tā nofiksējas vietā. Kad ierīce ir droši nofiksējusies tai paredzētajā vietā, jūs izdzirdēsiet klikšķi.

Ierīces pievienošana kronšteina (echoMAP CHIRP 7x/9x ierīces)

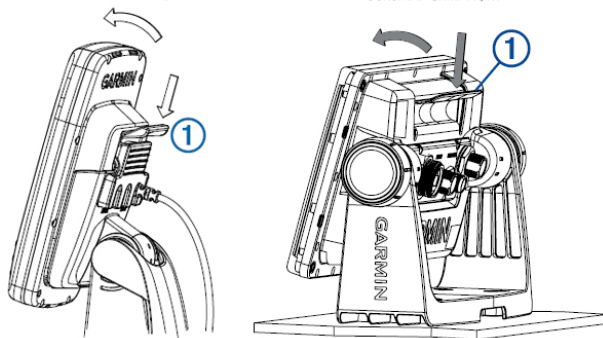
Ja jūsu ierīcei tiek izmantots kronšteins un jūs tam esat pievienojis kabeļus, jūs ātri varat uzstādīt savu ierīci uz kronšteina, bez nepieciešamības piespraust kabeļus pie pašas ierīces.

1. Uzlieciet ierīces apakšu (pamatni) uz kronšteina apakšdaļas;
2. Pavelciet ierīces augšpusi kronšteina virzienā, līdz tā nofiksējas vietā. Kad ierīce ir droši nofiksējusies tai paredzētajā vietā, jūs izdzirdēsiet klikšķi.

Ierīces noņemšana no kronšteina

1. Nospiediet atlaišanas sviru ① uz kronšteina, līdz ierīce vairs nav nofiksēta;

echoMAP CHIRP 4x/5x echoMAP CHIRP 7x/9x



2. Pavirziet ierīces augšpusi uz priekšu un izceliet to no kronšteina.

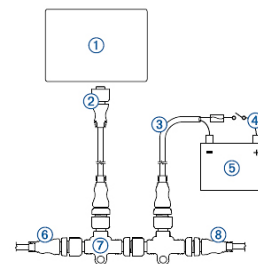
NMEA® 2000 apsvērumi

Piezīme: ja jums ir eksistējošs NMEA 2000 tīkls uz jūsu laivas, tam vajadzētu būt pievienotam pie strāvas. Nepievienojiet NMEA 2000 strāvas kabeli eksistējošam NMEA 2000 tīklam, jo tikai vienam strāvas avotam būtu jābūt pievienotam NMEA 2000 tīklam.

Piezīme: ja uzstādāt NMEA 2000 strāvas kabeli, jums tas ir jāpievieno laivas aizdedzes slēdzim vai cauri citu virknes (in-line) slēdzi. NMEA 2000 ierīces patērēs jūsu akumulatora strāvu, ja

NMEA 2000 strāvas kabelis ir pievienots pa tiešo akumulatoram.

Vienība	Apraksts
①	Ar NMEA 2000 saderīga Garmin ierīce
②	NMEA 2000 atzarkabelis
③	NMEA 2000 strāvas kabelis
④	Aizdedze vai virknes slēdzis
⑤	12 Vdc strāvas avots
⑥	NMEA 2000 norobežotājs vai pamatkabelis
⑦	NMEA 2000 T-veida konektors
⑧	NMEA 2000 norobežotājs vai pamatkabelis

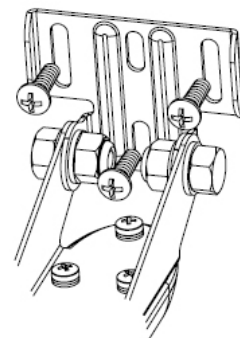
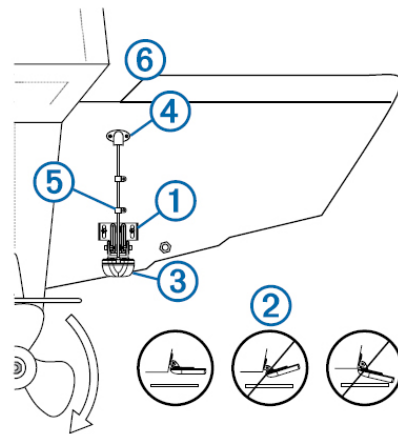


Stiprinājuma pie gludas virsmas rīku uzstādīšana (piemērs GT52HW-TM)

Piezīme: ja stipriniet kronšteinu pie stikla šķiedras, izmantojot skrūves, ir ieteicams izmantot gremdurbi, lai izurbtu piramīdveida urbumu tikai augšējā, ar gēlu pārklātajā slānī. Šis process palīdzēs izvairīties no plaisu rašanās gēla pārklājumā, kad pievilksiet skrūves.

Piezīme: kabeļiem pie raidītāja-uztvērēja nevajadzētu tikt pārrautiem, jo to pārraušana pārtrauc ierīces garantijas darbību.

1. Nopozicionējiet raidītāja-uztvērēja stiprinājumu ① tā, lai raidītāja-uztvērēja apakšpusē centrs būtu virzienā pret laivas aizmuguri, vietā, kur veiksiet stiprinājumu, un paralēli pret ūdens līniju;
 2. Novietojiet raidītāja-uztvērēju paralēli ūdens līnijai ② un atzīmējiet raidītāja stiprinājuma divu ārējo un centrālā cauruma viduspunktus;
 3. Aptiniet ar izolācijas lenti 4 mm urbjja galu 15 mm attālumā no urbjja gala, lai izvairītos no pārbaudes caurumu ieurbšanas pārāk dziļi;
 4. Ja pievienojat kronšteinu pie stikla šķiedras, pārklājiet ar izolācijas lenti pārbaudes cauruma vietu, lai samazinātu plaisu veidošanās iespējamību;
 5. Izmantojot 4 mm urbjja galu, izurbiet pārbaudes caurumus aptuveni 15 mm dziļumā atzīmētajās vietās;
 6. Uzklājiet mitrumizturīgu hermētiku uz komplektētajām 20 mm skrūvēm un pievienojiet raidītāja-uztvērēja konstrukciju izvēlētajā vietā pie laivas aizmugures;
- Piezīme:** trešā skrūve zemākajā, centrālajā skrūves caurumā ir paredzēta stiprinājuma stabilizēšanai.
7. Ja jums cauri laivas korpusam ir jāizvada kabelis, izvēlieties pārbaudes caurumu krietni virs ūdens līnijas ④ un iezīmējiet to;
 8. Uzlieciet kabeļa savilcēju uz raidītāja-uztvērēja kabeļa ⑤, aptuveni vienas trešdaļas attālumā starp raidītāju un laivas aizmugures augšpusi vai pārbaudes caurumu;
 9. Atzīmējiet pārbaudes cauruma vietu kabeļa savilcējam un, izmantojot 3,2 mm urbjja galu, izurbiet pārbaudes caurumu aptuveni 10 mm dziļumā;
 10. Uzklājiet mitrumizturīgu hermētiku komplektētajai 12 mm skrūvei un pievienojiet kabeļa savilcēju pie laivas aizmugures;
 11. Atkārtojiet soļus 8 līdz 10, lai pievienotu otru kabeļa savilcēju aptuveni divu trešdaļu attālumā no raidītāja uztvērēja un laivas malas vai pārbaudes cauruma;
 12. Ja 9. solī esat atzīmējis pārbaudes caurumu, izvēlieties atbilstošu urbjja galu un pilnībā izurbiet caurejošu caurumu laivas aizmugures korpusā:
 - ja jums ir 4-pin kabelis, izmantojiet 16 mm urbjja galu;
 - ja jums ir 8-pin vai 12-pin kabelis, izmantojiet 25 mm urbjja galu;
 13. Izvediet raidītāja-uztvērēja kabeli līdz sonāram:
 - ja izvadāt kabeli cauri pilnībā cauri izurbtam caurumam, izvediet to cauri caurumam, kuru izurbāt 12. solī un pievienojiet kabeļa ieejas aizsegu ④;
 - ja izvadāt kabeli, neizmantojot pilnībā izurbtu caurumu, izvediet kabeli līdz laivas aizmugures augšai un pāri tai ⑥.



Izvairieties no kabeļa izvadīšanas elektrisko vadu vai citu elektrisko traucēkļu tuvumā!

Karte navigēšanai un karte makšķerēšanai piekrastē

Piezīme: karte makšķerēšanai piekrastē ir iekļauta dažās no reģionālajām premium klases kartēm atmiņas kartēs. Šīs kartes var iegādāties atsevišķi.

Navigācijas un makšķerēšanas kartes ļauj jums plānot kursu, aplūkot kartes informāciju un sekot maršrutam. Makšķerēšanas kartes ir veidotas zivju ķeršanai krasta tuvumā. Lai atvērtu navigācijas karti, izvēlieties **Charts > Navigation Chart**.

Lai atvērtu makšķerēšanas karti, izvēlieties **Charts > Fishing Chart**.

Tālummaiņa kartē

Pietuvinājuma līmenis ir norādīts skalas skaitlī, kas atrodas zem kartes. Josla, kas atrodas zem skalas skaitļa, ataino attālumu kartē.

- Nospiediet **-**, lai attālinātu.
- Nospiediet **+**, lai pietuvinātu.

Panoramēšana kartē, izmantojot pogas

Jūs varat pārvietoties kartē, lai aplūkotu citas vietas, ne tikai atrašanās vietu.

1. Atrodieties kartes lapā, izmantojiet ierīces pogas;
2. Nospiediet **BACK**, lai pārtrauktu panoramēt un atgrieztos atrašanās vietas skatā.

Piezīme: lai panoramētu dalītā lapā, nospiediet **SELECT**.

Objekta izvēlēšanās kartē, izmantojot ierīces pogas

1. Kartes vai 3D kartes lapā, nospiediet **↶**, **↷** vai **↵**, lai pārvietotu kursoru;
2. Nospiediet **SELECT**.

Savas atrašanās vietas kā ceļa punkta saglabāšana

Atrodieties jebkurā no lapām, nospiediet **MARK**.

Ceļa punkta izveide, izmantojot citu vietu

1. Izvēlieties **User Data > Waypoints > New Waypoint (Jauns ceļa punkts)**;
2. Izvēlieties iespēju:

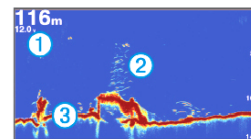
- lai izveidotu ceļa punktu, ievadot koordinātas, izvēlieties **Enter Coordinates (Ievadīt koordinātas)** un ievadiet koordinātas;
- lai izveidotu ceļa punktu, izmantojot karti, izvēlieties **Route Using Chart (Maršrutēt, izmantojot karti)**, izvēlieties vietu un nospiediet **SELECT**.

Maršruta navigēšana no jūsu atrašanās vietas

1. Izvēlieties galamērķi navigācijas vai makšķerēšanas kartē;
2. Izvēlieties **Navigate To > Route To (Maršruts uz)**;
3. Izvēlieties pēdējā pagrieziena līdz galapunktam vietu;
4. Izvēlieties **Add Turn (Pievienot pagriezieni)**;
5. Ja nepieciešams, atkārtojiet soļus 3 un 4, lai pievienotu papildus pagriezienus, darbojoties virzienā no galamērķa līdz jūsu laivas atrašanās vietai. Pēdējam pagriezienam, kuru pievienojat, būtu jābūt pirmajam, ko veiksiet, sākot no jūsu laivas atrašanās vietas. Tam ir jābūt tuvākajam pagriezienam pie jūsu laivas.
6. Ja nepieciešams, nospiediet **MENU**;
7. Izvēlieties **Navigate Route (Navigēt maršrutu)**;
8. Aplūkojiet savu kursu, kas ir iezīmēts kā violeta līnija;
9. Sekojiet šai līnijai, stūrējot tā, lai izvairītos no krastiem, sēkļiem un citiem šķēršļiem.

Tradicionālā sonāra skats

Ir pieejami vairāki pilna ekrāna skati, balstoties uz pievienoto ekipējumu. Pilna ekrāna tradicionālā sonāra skats ataino lielu sonāra lasījumu attēlu no raidītāja-uztvērēja. Diapazona skala ekrāna labajā malā uzrāda objektu atrašanās dziļumu, kad tie pārvietojas no labās uz kreiso ekrāna malu.



①	Informācija par dziļumu.
②	Iespējamie mērķi vai zivis.
③	Gultne.

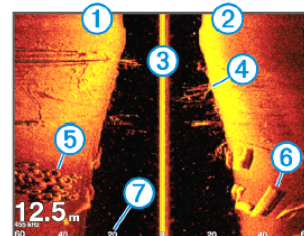
ClearVü (DownVü) sonāra skats

ClearVü augstas frekvences sonārs nodrošina ar dzidrākiem attēliem zem laivas, piedāvājot augstāku detalizāciju struktūrai, kurai pāri brauc laiva. Tradicionālie sonāri raida konusveida staru. ClearVü skenēšanas sonāra tehnoloģija raida šauru staru, līdzīgu, kāds tas ir kopējamajās mašīnās. Šis stars nodrošina ar fotogrāfijām līdzīgiem attēliem, kuros atainots, kas atrodas zem laivas.

SideVü sonāra skats

SideVü skenēšanas sonāra tehnoloģija uzrāda jums attēlu ar to, kas atrodas aiz jūsu laivas malām. Jūs varat to izmantot, lai meklētu ko reljefā vai meklējot zivis.

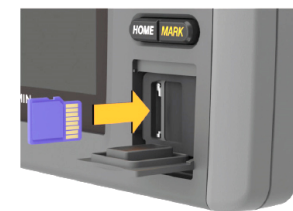
①	Laivas kreisā puse.
②	Laivas labā puse.
③	Raidītājs uz jūsu laivas.
④	Koki.
⑤	Vecas riepas.
⑥	Baļķi.
⑦	Attālums no laivas malas.



Atmiņas karšu ievietošana

Savā kartploterī jūs varat izmantot papildus atmiņas kartes. Atmiņas kartes ar kartēm sniedz iespēju izmantot satelīt-attēlus ar atsaucēm par pietātnēm, portiem, jahtu ostām un citiem interesējošiem punktiem. Jūs varat izmantot tukšas atmiņas kartes, lai ierakstītu sonāra datus un pārnestu tādus datus kā ceļa punkti, maršruti un celiņi uz citiem saderīgiem Garmin kartploteriem vai datorā.

1. Atveriet piekļuves durtiņas vai aizvērti ierīces priekšpusē;
2. Ievietojiet atmiņas karti;
3. Iespiediet to, līdz atskan klikšķis;
4. Aizveriet durtiņas vai aizvērti.



www.Garmin.lv