



ECHOMAP™ Plus sērija

GPS satelīta signālu iegūšana

Ierīcei var būt nepieciešamas skaidras debesis, lai saņemtu satelīta signālus. Laiks un datums tiek iestatīti automātiski, pamatojoties uz GPS pozīcijas.

1. Ieslēdziet ierīci.
2. Pagaidiet, līdz ierīce atrod satelītus.

Lai iegūtu satelīta signālus, var būt nepieciešamas 30–60 sekundes. Kad ierīce iegūst satelīta signālus, sākuma ekrāna augšdaļā ir redzams . Ja ierīce zaudē satelīta signālus, no ekrāna nozūd, un kartē vairs ir redzama mirgojoša jautājuma zīme.

ECHOMAP Plus 40 ierīces skats



①	Ierīces taustiņi
②	microSD atmiņas kartes slots
③	Barošanas un devēja savienotāji
④	Skaņas signāls

Ierīces taustiņi ECHOMAP Plus 40/60

	Turot nospiestu, ieslēdz un izslēdz ierīci. Ātri nospiežot un atlaižot, atver īsinājumiem izvēlni fona apgaismojumam, krāsu režīmam un sonāra signālu pārsūtīšanai. Nospiežot atkārtoti, ļauj ritināt pa spilgtuma līmeņiem.
	Tālina karti vai skatu.
	Tuvina karti vai skatu.
	Ritina, izceļ opcijas un pārvieto kursoru.
SELECT	Apstiprina ziņojumus un atlasa opcijas.
BACK	Atgriež iepriekšējā ekrānā.
MARK	Saglabā pašreizējo atrašanās vietu kā ceļa punktu.
HOME	Atgriež sākuma ekrānā. Turot nospiestu, uzņem ekrānuzņēmumu.
MENU	Ja piemērojams, atver izvēlni lapai. Ja piemērojams, aizver izvēlni. Turot nospiestu, uzņem ekrānuzņēmumu.

ECHOMAP Plus 60 priekšējais skats



①	Ieslēgšanas/Izslēgšanas taustiņš
②	Automātiskā fona apgaismojuma sensors
③	Taustiņi
④	microSD atmiņas kartes slots

ECHOMAP Plus 70/90 priekšējais skats



①	Ieslēgšanas/Izslēgšanas taustiņš
②	Automātiskā fona apgaismojuma sensors
③	Skārienekrāns
④	Saišnes taustiņi
⑤	microSD atmiņas kartes slots

Ierīces taustiņi

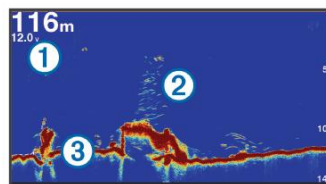
	Turot nospiestu, ieslēdz un izslēdz ierīci. Ātri nospiežot un atlaižot, atver īsinājumiem izvēlni fona apgaismojumam, krāsu režīmam un sonāra signālu pārsūtīšanai. Nospiežot atkārtoti, ļauj ritināt pa spilgtuma līmeņiem.
1 2 3 4	Turot piespiestu, piešķir saišnes taustiņu aktīvajam ekrānam. Nospiežot atver piešķirto ekrānu.

Sonāra skata maiņa

- 1 Kombināciju ekrānā ar sonāru atlasiet MENU > Redīgēt kombināciju.
- 2 Atlasiet maināmo logu.
- 3 Atlasiet sonāra skatu.

Tradicionāls sonāra skats

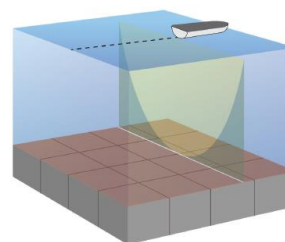
Atkarībā no pievienotā devēja ir pieejami vairāki pilnekrāna skati. Pilnekrāna sonāra skats Tradicionāls rāda sonāra no devēja saņemto rādījumu lielu attēlu. Diapazona skala ekrāna labajā malā rāda noteikto objektu dziļumu, ritinot ekrānu no labās puses uz kreiso.



①	Informācija par dziļumu
②	Aizturēti mērķi vai zivis
③	Ūdenstilpnes gultne

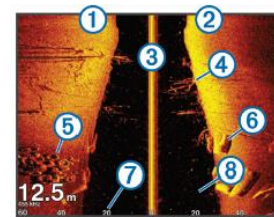
Garmin ClearVü sonāra skats

PIEZĪME. lai uztvertu Garmin ClearVü skenējošu sonāru, ir nepieciešams saderīgs karšu ploteris vai zivju meklēšanas eholots un saderīgs devējs. Informāciju par saderīgiem devējiem skatiet vietnē garmin.com/transducers. Garmin ClearVü augstfrekvences sonārs nodrošina ap laivu esošās zvejas vides detalizētu attēlu, atspoguļojot objektus, virs kuriem laiva pārvietojas. Standarta devēji izstaro konisku staru. Garmin ClearVü skenēšanas sonāra tehnoloģija izstaro divus šaurus starus, kas ir līdzīgi kopešanas ierīces stara formai. Šie stari nodrošina skaidrāku, attēlam līdzīgu zem laivas esošās vides atspoguļojumu.



SideVü sonāra skats

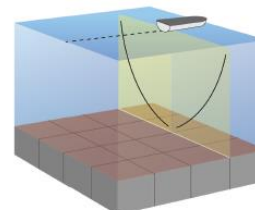
PIEZĪME. ne visi modeļi nodrošina iebūvēta SideVü sonāra atbalstu. Ja jūsu modelis neatbalsta iebūvētu SideVü sonāru, jums ir vajadzīgs saderīgs eholota modulis un saderīgs SideVü devējs. Ja jūsu modelis atbalsta iebūvētu SideVü sonāru, jums ir vajadzīgs saderīgs SideVü devējs. SideVü skenējoša sonāra tehnoloģija rāda attēlu par to, kas atrodas laivas abās pusēs. Varat izmantot to kā meklēšanas rīku, lai meklētu objektus vai zivis.



①	Laivas kreisā puse
②	Laivas labā puse
③	Devējs uz laivas
④	Koki
⑤	Vecas riepas
⑥	Baļķi
⑦	Attālums no laivas sāna
⑧	Ūdens starp laivu un gultni

SideVü skenēšanas tehnoloģija

Biežāk izmantotā koniskā stara vietā SideVü devējs ūdens un gultnes skenēšanai abās laivas pusēs izmanto plakano staru.



Navigācijas karte un zvejas karte

PIEZĪME. zvejas karte ir pieejama dažās teritorijās ar īpašām kartēm. Navigācijas karte ir optimizēta navigēšanai. Varat plānot kursu, skatīt kartes informāciju un izmantot karti kā navigēšanas palīgīdzekli. Lai atvērtu izvēlni Navigācijas karte, atlasiet **Kartes > Navigācijas karte.**



Zvejas karte nodrošina detalizētu skatu ar papildu gultnes informāciju un zvejas vietām. Šī karte ir optimizēta izmantošanai zvejā. Lai atvērtu izvēlni Zvejas karte, atlasiet **Kartes > Zvejas karte.**

Tuvināšana un tālināšana kartē

Tālummaiņas līmeni norāda skalas cipars kartes apakšā. Josla zem skalas cipara atspoguļo attālumu kartē.

- Lai tālinātu, atlasiet **+** vai velciet kopā divus pirkstus uz skārienekrāna.
- Lai tuvinātu, atlasiet **-** vai attāliniet divus pirkstus uz skārienekrāna.

Kartes panoramēšana, izmantojot taustiņus

Lai skatītu citu teritoriju, kas nav jūsu atrašanās vieta, karti varat panoramēt.

1 Kartē izmantojiet bulttaustiņus.

2 Atlasiet **BACK**, lai apturētu panoramēšanu un atgrieztu ekrānā jūsu pašreizējo atrašanās vietu.

PIEZĪME. lai veiktu panoramēšanu kombināciju ekrānā, atlasiet **SELECT**.

Vienumu atlase kartē, izmantojot ierīces taustiņus

1 Kartē vai 3D kartes skatā atlasiet **↔**, lai pārvietotu kursoru.

2 Atlasiet **SELECT**.

Attāluma mērīšana kartē

1 Kartē atlasiet atrašanās vietu.

2 Atlasiet **Mērīt attālumu.**

Ekrānā pašreizējā atrašanās vietā ir redzama spraudīte. Attālums un leņķis no spraudītes ir norādīts stūrī.

IETEIKUMS. lai atiestatītu spraudīti un veiktu mērījumu no kursora pašreizējās atrašanās vietas, atlasiet **SELECT**.

Ceļa punkta veidošana kartē

1 Kartē vai 3D kartes skatā atlasiet atrašanās vietu vai objektu un atlasiet **SELECT**.

Kartes labajā pusē tiek parādīts opciju saraksts. Redzamās opcijas atšķiras atkarībā no atlasītās atrašanās vietas vai objekta.

2 Atlasiet **Izveidot ceļa punktu.**

Navigēšana uz punktu kartē

UZMANĪBU

Auto Guidance funkcija balstās uz elektroniskas kartes informāciju. Šie dati nenodrošina pilnīgu šķēršļu un gultnes atspoguļojumu. Rūpīgi salīdziniet kursu ar visu redzamo vizuālo informāciju un izvairieties no sauszemes, seklūdens un citiem šķēršļiem, kas var būt jūsu ceļā. Izmantojot režīmu **Doties uz**, tiešais un labotais kurss var šķērsot sauszemi vai seklūdeni. Izmantojiet redzamo vizuālo informāciju un vadiet laivu tā, lai izvairītos no sauszemes, seklūdens un citiem bīstamiem objektiem.

PIEZĪME. zvejas karte ir pieejama dažās teritorijās ar īpašām kartēm.

PIEZĪME. auto Guidance ir pieejama dažās teritorijās ar īpašām kartēm.

1 Navigācijas vai zvejas kartē atlasiet atrašanās vietu.

2 Ja nepieciešams, atlasiet **SELECT**.

3 Atlasiet **Navigēt uz.**

4 Atlasiet opciju:

- Lai navigētu tieši uz atrašanās vietu, atlasiet **Doties uz.**
- Lai izveidotu maršrutu uz atrašanās vietu, ietverot pagriezienu, atlasiet **Maršruts uz.**

- Lai izmantotu Auto Guidance, atlasiet **Auto Guidance.**

5 Pārskatiet ar fuksīna krāsas līniju norādīto kursu.

PIEZĪME. izmantojot Auto Guidance, pelēks segments jebkurā fuksīna krāsas līnijas daļā norāda, ka Auto Guidance nevar aprēķināt Auto Guidance līnijas daļu. Iemesls ir iestatījumi minimālajam droša ūdens dziļumam un minimālajam drošam šķēršļa augstumam.

6 Sekojiet fuksīna krāsas līnijai, virzoties kursā tā, lai izvairītos no sauszemes, seklūdens un citiem šķēršļiem.

Mariner's Eye 3D: piedāvā skatu no augšas un aiz laivas kā trīsdimensiju navigācijas palīgīdzekli.

Fish Eye 3D: piedāvā zemūdens trīsdimensiju skatu, kas vizuāli atspoguļo jūras pamatni atbilstoši kartes informācijai.

Zvejas kartes: rāda karti ar uzlabotām gultnes kontūrām un bez navigācijas datiem. Šī karte ir labi piemērota zvejai piekrastes zonas dziļūdenī.

Augstas izšķirtspējas satelītattēli: piedāvā augstas izšķirtspējas satelītattēlus sauszemes un ūdens reālam skatam navigācijas kartē

Aerofotouzņēmumi: rāda laivu piestātņu un citus navigācijā nozīmīgus aerofotouzņēmumus, lai palīdzētu vizualizēt apkārtējo vidi

Detalizēti ceļu un interesējošo objektu dati: rāda detalizētus ceļu un interesējošo objektu datus, kas ietver ļoti detalizētus piekrastes ceļus un interesējošos objektus, piemēram, restorānus, naktsmītnes un vietējās interesantākās vietas.

Kombināciju lapas pielāgošana

1 Atveriet kombināciju lapu.

2 Atlasiet **MENU > Konfigurēt.**

3 Atlasiet opciju:

- Lai mainītu nosaukumu, atlasiet **Nosaukums** un ievadiet jaunu nosaukumu.
- Lai mainītu informācijas izkārtojumu ekrānā, atlasiet **Mainīt izkārtojumu** un atlasiet jaunu izkārtojumu.
- Lai mainītu informācijas rādījumu ekrānā, atlasiet **Mainīt funkciju** un atlasiet jaunu informāciju.
- Lai mainītu ekrānā redzamo informācijas zonu lielumu, atlasiet **Mainīt kombinācijas izmērus.**

• Lai pielāgotu ekrānā redzamos datus, atlasiet **Pārklājumu skaits**

Jaunas kombināciju lapas izveidošana ar ECHOMAP Plus 40

Varat izveidot savām vajadzībām pielāgotu jaunu kombināciju lapu.

1 Atlasiet **Komb. > Pielāgot > Pievienot.**

2 Atlasiet pirmo funkciju.

3 Atlasiet otro funkciju.

4 Atlasiet **Dalīts**, lai izvēlētos dalītā ekrāna virzienu (izvēles).

5 Atlasiet **Nākamais.**

6 Ievadiet lapas nosaukumu.

IETEIKUMS. Atlasiet **SELECT**, lai atlasītu burtu.

7 Lai mainītu logu izmērus, izmantojiet bulttaustiņus.

8 Izmantojiet bulttaustiņus, lai atlasītu atrašanās vietu sākuma ekrānā.

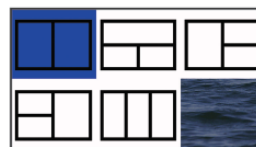
9 Atlasiet **BACK**, lai izietu.

Jaunas kombināciju lapas izveidošana ar ECHOMAP Plus 80

Varat izveidot savām vajadzībām pielāgotu jaunu kombināciju lapu.

1 Atlasiet **Komb. > Pielāgot > Pievienot.**

2 Atlasiet izkārtojumu.



3 Atlasiet teritoriju.

4 Atlasiet teritorijai funkciju.

5 Atkārtojiet šīs darbības katrai teritorijai lapā.

6 Atlasiet **Dati** un pielāgojiet redzamos datus.

7 Kad pabeidzāt lapas pielāgošanu, atlasiet **Nākamais.**

8 Ievadiet lapas nosaukumu un atlasiet **Pabeigts.**

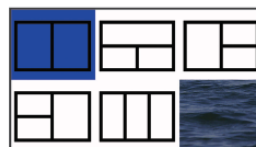
9 Lai mainītu logu izmērus, izmantojiet bulttaustiņus.

Jaunas kombināciju lapas izveidošana ar ECHOMAP Plus 70/90

Varat izveidot savām vajadzībām pielāgotu jaunu kombināciju lapu.

1 Atlasiet **Komb. > Pielāgot > Pievienot.**

2 Atlasiet izkārtojumu.



3 Atlasiet teritoriju.

4 Atlasiet teritorijai funkciju.

5 Atkārtojiet šīs darbības katrai teritorijai lapā.

6 Velciet bultiņas, lai pārveidotu teritorijas lielumu.

7 Turiet teritoriju, lai mainītu to.

8 Turiet datu lauku, lai atlasītu jaunus datus.

9 Kad pabeidzāt lapas pielāgošanu, atlasiet **Pabeigts.**

10 Ievadiet lapas nosaukumu un atlasiet **Pabeigts.**

Atmiņas kartes ievietošana

Karšu ploterim varat izmantot papildu atmiņas kartes. Karšu kartes ļauj skatīt augstas izšķirtspējas ostu, noenkurošanās vietu, laivu piestātņu un citu interesējošu objektu satelītattēlus un aerofotoattēlus. Varat izmantot tukšas atmiņas kartes, lai ierakstītu Garmin Quickdraw™ Contours kartēšanu un sonāra ierakstus (ar saderīgu devēju), pārsūtītu uz citu saderīgu karšu ploteri vai datoru tādus datus kā ceļa punktus un maršrutus un izmantotu lietojumprogrammu ActiveCaptain™. Šī ierīce atbalsta 32 GB atmiņu karti, kas formatēta kā FAT32.

1. Atveriet atvāzamo vāku vai noslēgu ① karšu plotera priekšpusē.



2. Ievietojiet atmiņas karti ②.

3. Piespiediet karti, līdz tā noklikšķ.

4. Aizveriet noslēgu